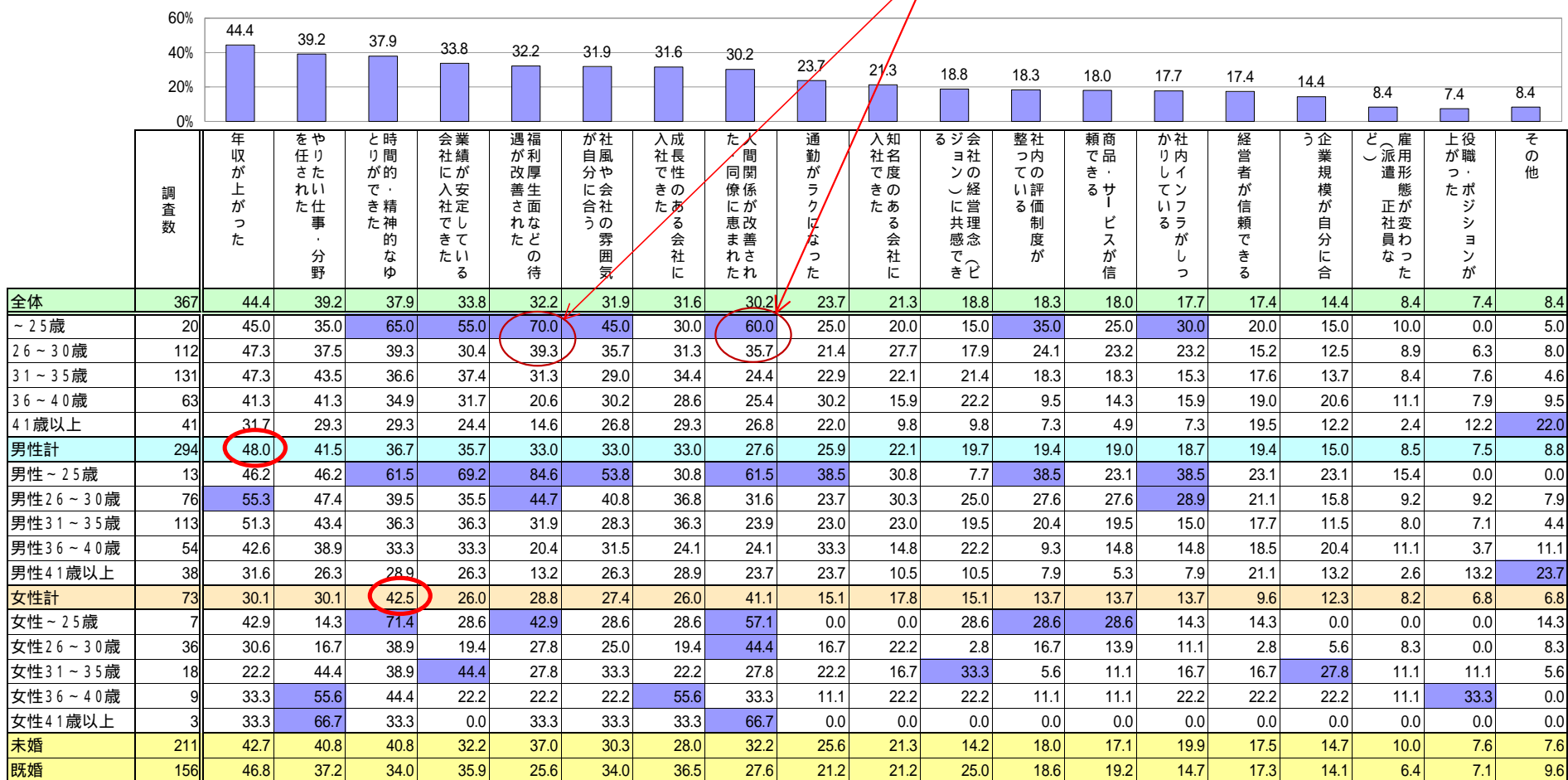


Q1-1. 転職後に、あなたが感じた「転職して良かったこと」を教えてください。(複数回答)

<年収が上がった>が最も高く44.4%。次いで<やりたい仕事・分野を任せられた>が39.2%、<時間的・精神的なゆとりができた>が37.9%。
 <福利厚生面などの待遇が改善された> <人間関係が改善された・同僚に恵まれた>という項目では、30歳以下の層がほかの年齢層に比べて高い結果となっている。



網掛けは全体より10ポイント以上高いもの
 印は男性計・女性計それぞれのトップ

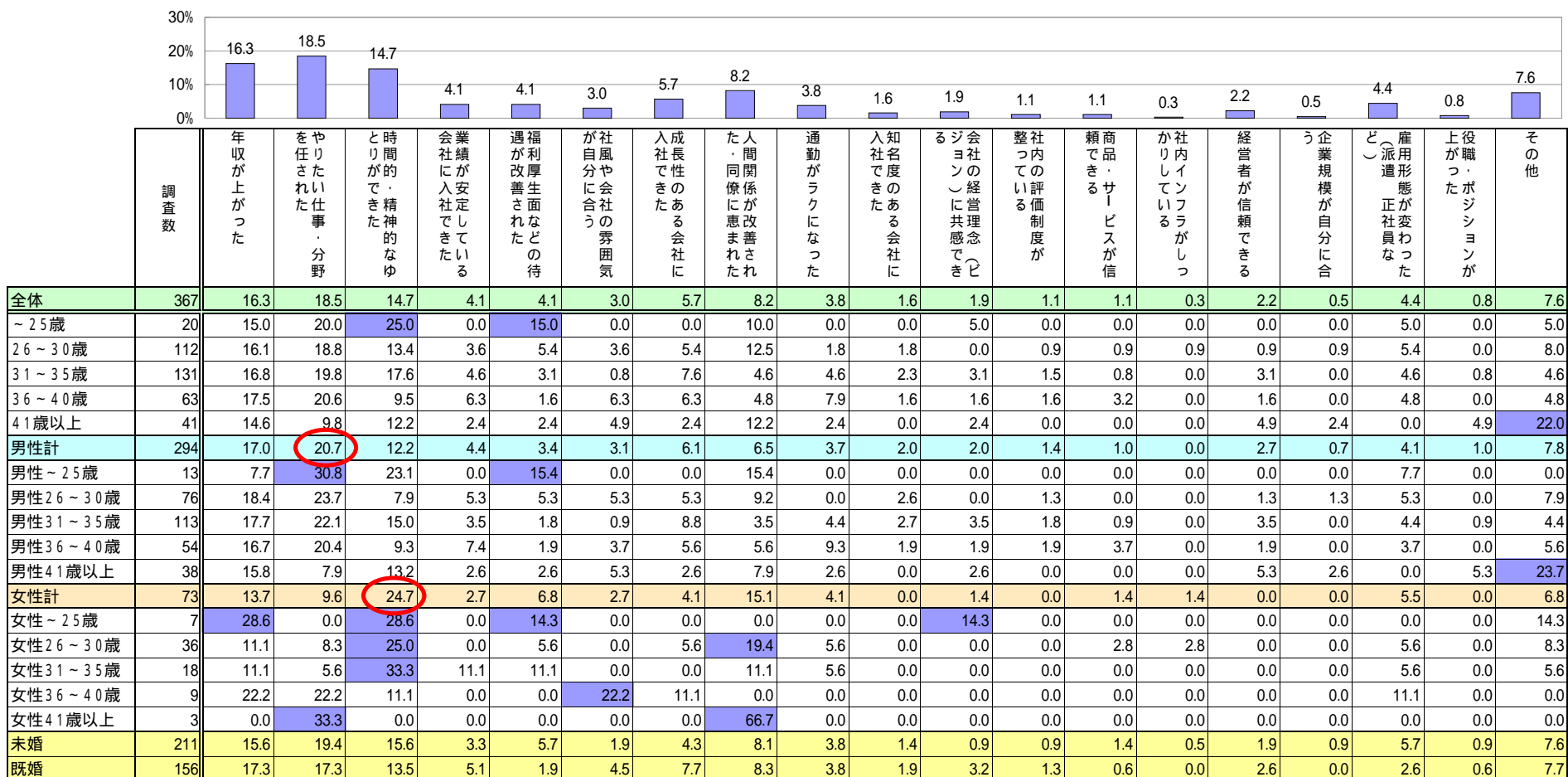
Q1-2. 「転職して良かった」と感じた中で最も強い理由をひとつお選びください。(単一回答)

Q1-1(複数回答)のソート順で表示

<やりたい仕事・分野を任された>が最も高く18.5%。次いで<年収が上がった>が16.3%、<時間的・精神的なゆとりができた>が14.7%。

複数回答では8位の<人間関係が改善された・同僚に恵まれた>が単一回答では4位に。

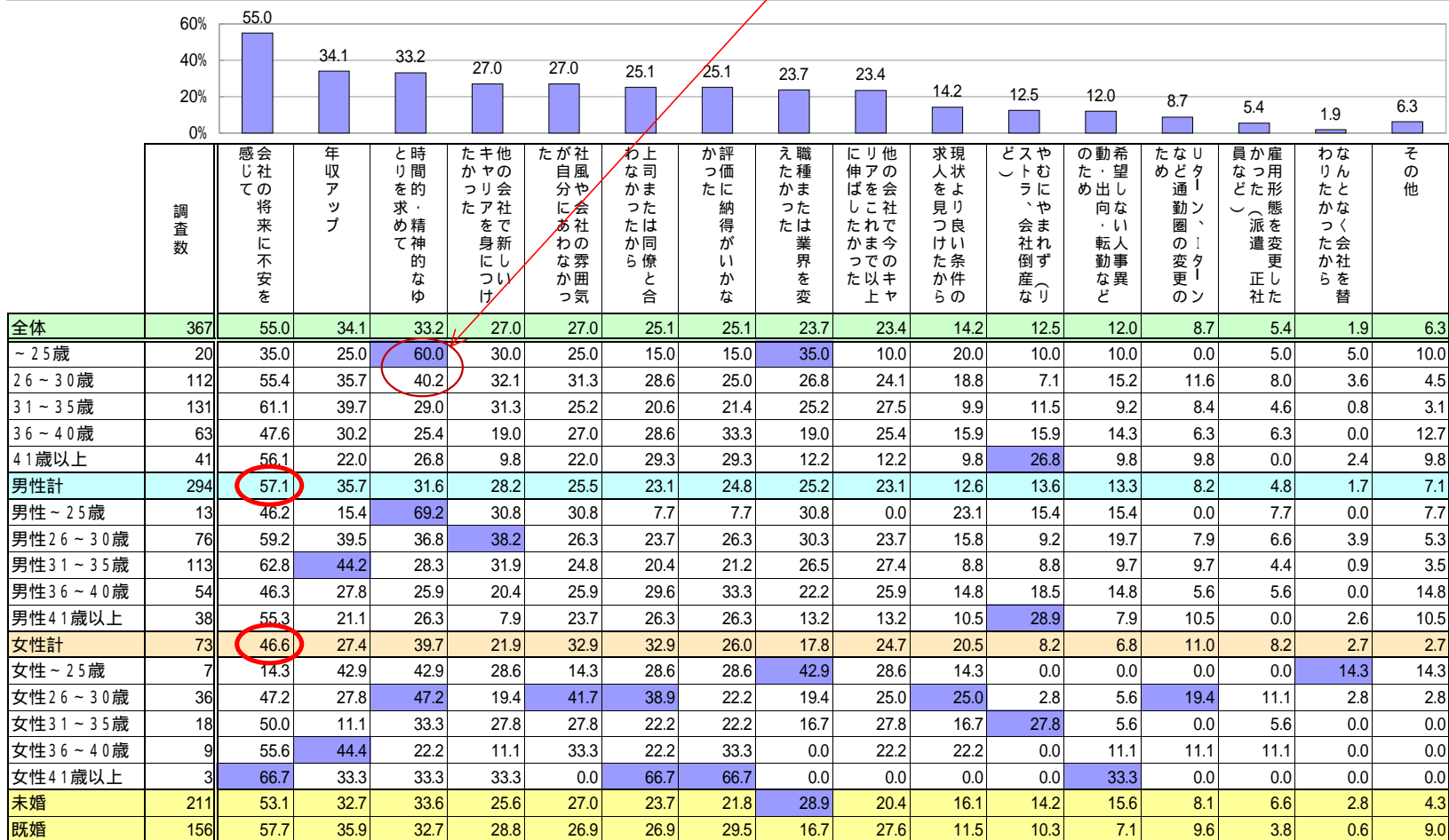
<その他>では、「実家に帰れた」「単身赴任が解消」「土日が休日となった」「市場価値の向上」「将来性ある業界に携われる」「全力でお客様に向き合う環境にいられる」「単独業務からチームワークへ」などの回答があった。



網掛けは全体より10ポイント以上高いもの
印は男性計・女性計それぞれのトップ

Q2-1. あなたが転職活動を始めた理由を教えてください。(複数回答)

<会社の将来に不安を感じて>が最も高く55.0%。次いで<年収アップ>が34.1%、<時間的・精神的なゆとりを求めて>が33.2%。
 <時間的・精神的なゆとりを求めて>は31歳以上の各層が30%以下なのに対し、30歳以下の各層では40%を超える高い結果となっている。

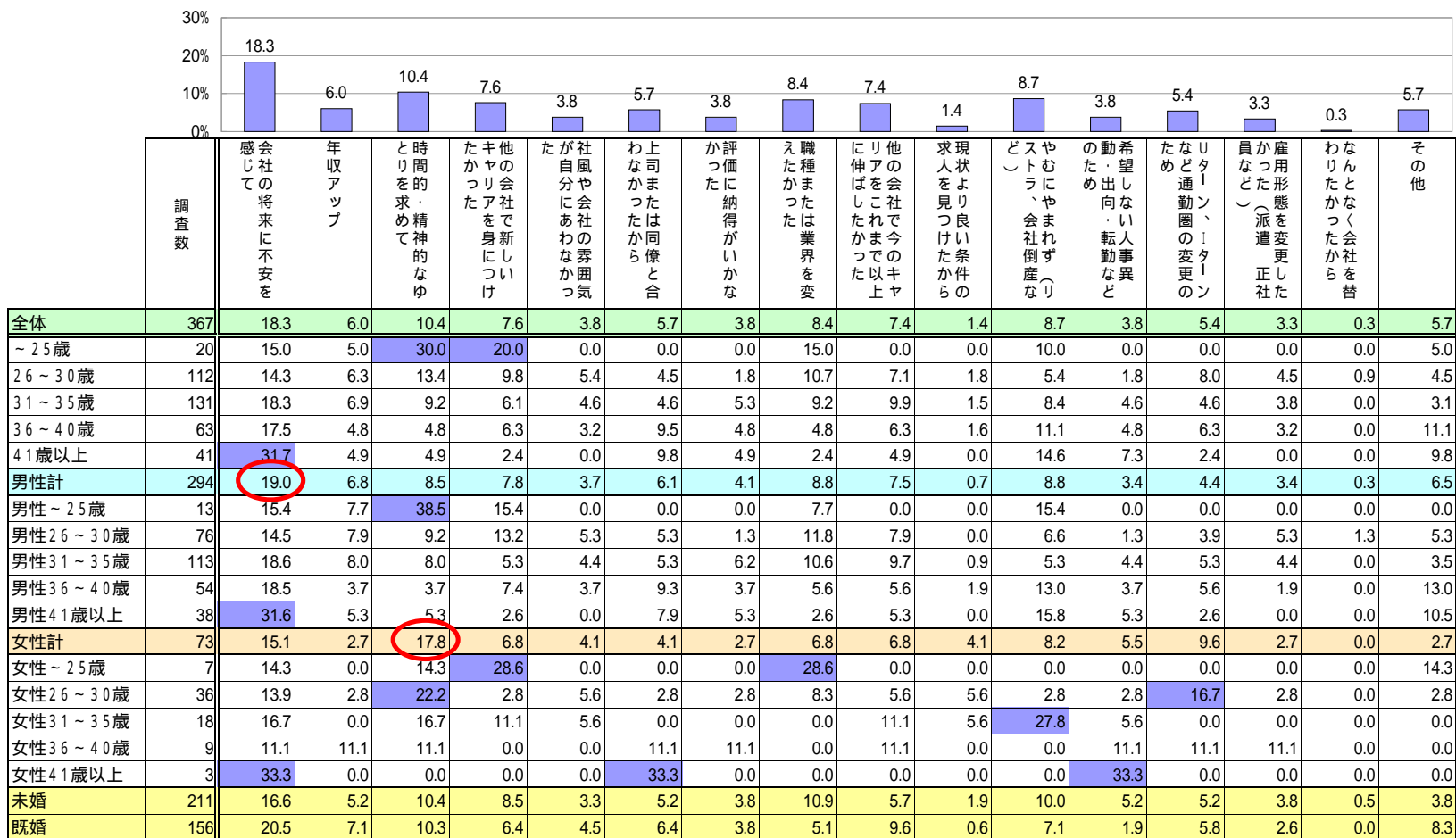


網掛けは全体より10ポイント以上高いもの
 印は男性計・女性計それぞれのトップ

Q2-2. 転職活動を始めた理由の中で、最も強い活動理由をひとつお選びください。(単一回答)

Q2-1(複数回答)のソート順で表示

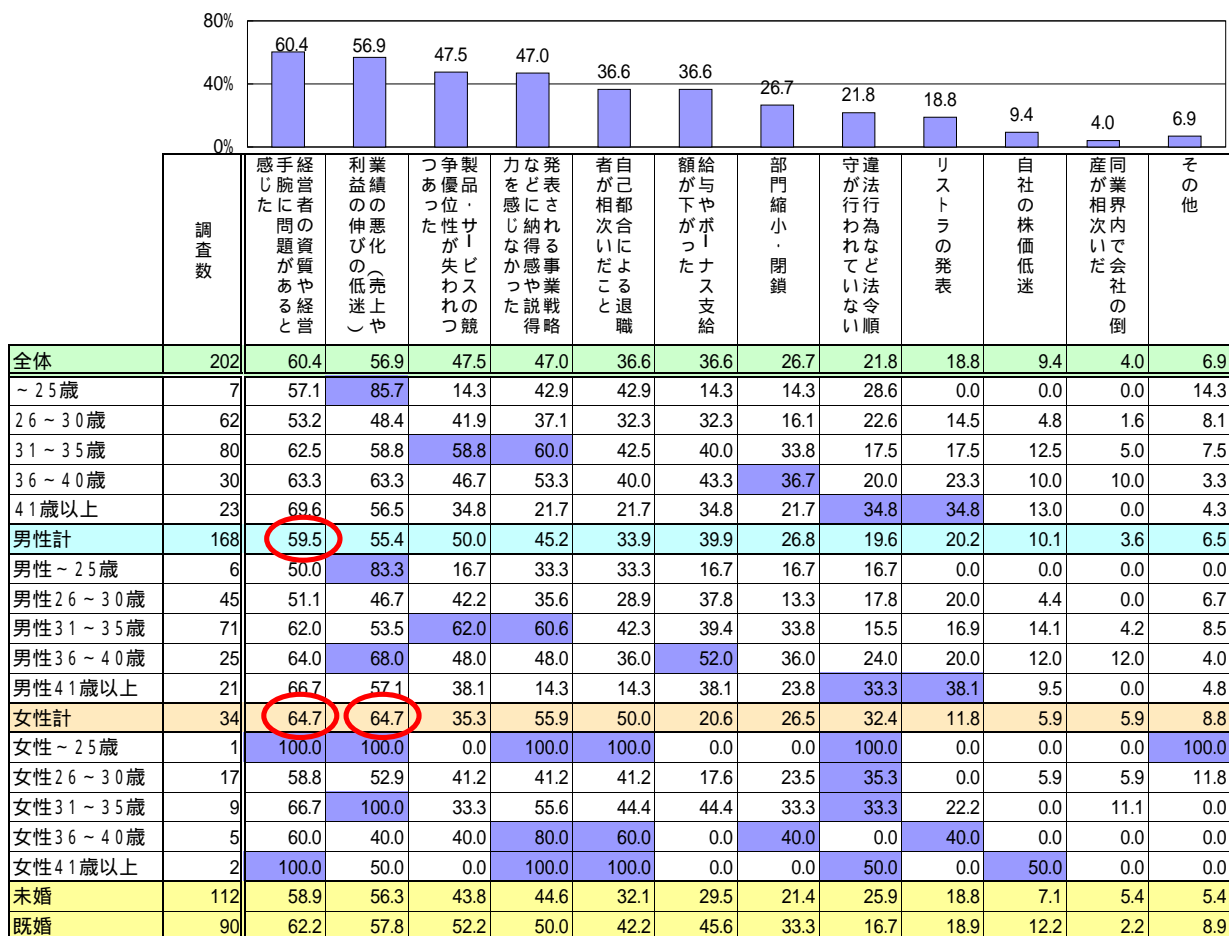
<会社の将来に不安を感じて>が最も高く18.3%。次いで<時間的・精神的なゆとりを求めて>が10.4%、<やむにやまれず>が8.7%。
 男女別では、男性は<会社の将来に不安を感じて>が最も高く19.0%。次いで<職種または業界を変えたかった>と<やむにやまれず>が共に8.8%。
 女性は<時間的・精神的なゆとりを求めて>が最も高く17.8%。次いで<会社の将来に不安を感じて>が15.1%、
 <Uターン、Iターンなど通勤圏の変更のため>が9.6%となる。



網掛けは全体より10ポイント以上高いもの
 印は男性計・女性計それぞれのトップ

Q2-3. 「会社の将来に不安を感じて」を選択された方に伺います。どのような点に不安を感じられましたか？（複数回答）

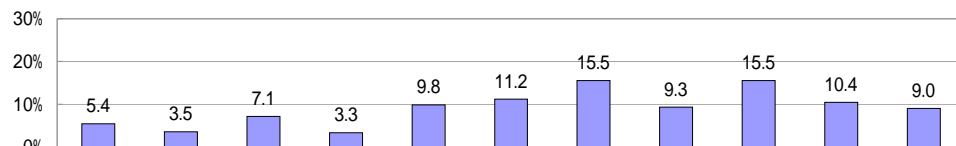
< 経営者の資質や経営手腕に問題があると感じた > が最も高く60.4%。次いで < 業績の悪化 > が56.9%、
 < 製品・サービスの競争優位性が失われつつあった > が47.5%。
 < 製品・サービスの競争優位性が失われつつあった > は男性が女性より14.7ポイント高い。
 < 給与やボーナス支給額が下がった > は男性が女性より19.3ポイント高い。



網掛けは全体より10ポイント以上高いもの
 印は男性計・女性計それぞれのトップ

Q3. 今回の転職活動では何社応募されましたか？具体的に応募した社数をご記入ください。

全体の平均応募社数は17.13社。41歳以上の年齢層の応募社数が最も多く28.15社。
男女別では、男性平均が17.72社、女性平均が14.74社と男性のほうが3社ほど応募社数が多い。



調査数	1社 2社 3社 4社 5社 6社 7社 8社 9社 10社 11社 12社 13社 14社 15社 16社 17社 18社 19社 20社以上											平均(社)									
	1社	2社	3社	4社	5社	6社	7社	8社	9社	10社	11社		12社	13社	14社	15社	16社	17社	18社	19社	20社以上
全体	367	5.4	3.5	7.1	3.3	9.8	11.2	15.5	9.3	15.5	10.4	9.0									17.13
～25歳	20	5.0	0.0	5.0	5.0	5.0	10.0	10.0	20.0	25.0	10.0	5.0									15.50
26～30歳	112	5.4	3.6	8.9	0.9	8.9	11.6	17.9	15.2	15.2	7.1	5.4									13.25
31～35歳	131	3.1	2.3	7.6	4.6	12.2	11.5	19.8	5.3	15.3	9.9	8.4									16.26
36～40歳	63	9.5	4.8	3.2	6.3	11.1	9.5	12.7	6.3	11.1	15.9	9.5									19.16
41歳以上	41	7.3	7.3	7.3	0.0	4.9	12.2	2.4	4.9	19.5	12.2	22.0									28.15
男性計	294	5.8	4.4	5.8	2.7	10.5	10.2	15.3	8.5	15.3	11.2	10.2									17.72
男性～25歳	13	7.7	0.0	0.0	0.0	7.7	7.7	7.7	23.1	23.1	15.4	7.7									17.92
男性26～30歳	76	6.6	5.3	6.6	1.3	9.2	11.8	19.7	15.8	13.2	5.3	5.3									12.45
男性31～35歳	113	3.5	2.7	7.1	5.3	13.3	9.7	18.6	4.4	15.0	11.5	8.8									15.54
男性36～40歳	54	7.4	5.6	3.7	1.9	11.1	9.3	13.0	5.6	13.0	18.5	11.1									21.37
男性41歳以上	38	7.9	7.9	5.3	0.0	5.3	10.5	2.6	5.3	21.1	10.5	23.7									29.47
女性計	73	4.1	0.0	12.3	5.5	6.8	15.1	16.4	12.3	16.4	6.8	4.1									14.74
女性～25歳	7	0.0	0.0	14.3	14.3	0.0	14.3	14.3	14.3	28.6	0.0	0.0									11.00
女性26～30歳	36	2.8	0.0	13.9	0.0	8.3	11.1	13.9	13.9	19.4	11.1	5.6									14.94
女性31～35歳	18	0.0	0.0	11.1	0.0	5.6	22.2	27.8	11.1	16.7	0.0	5.6									20.78
女性36～40歳	9	22.2	0.0	0.0	33.3	11.1	11.1	11.1	11.1	0.0	0.0	0.0									5.89
女性41歳以上	3	0.0	0.0	33.3	0.0	0.0	33.3	0.0	0.0	0.0	33.3	0.0									11.33
未婚	211	3.8	3.8	5.7	2.8	9.0	10.4	15.6	12.8	17.1	10.9	8.1									16.91
既婚	156	7.7	3.2	9.0	3.8	10.9	12.2	15.4	4.5	13.5	9.6	10.3									17.42

網掛けは全体より10ポイント以上高いもの
印は男性計・女性計それぞれのトップ

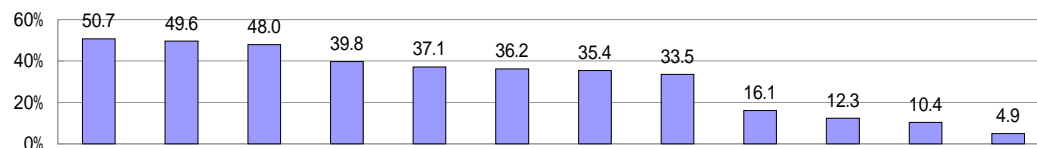
Q4-1. あなたが転職先を選んだ際の優先項目を教えてください。(複数回答)

<勤務地> が最も高く50.7%。次いで<年収額> が49.6%、<企業の規模や安定性> が48.0%。

男女別では

男性: 1位<年収額> 49.7% 2位<企業の規模や安定性> 48.0% 3位<勤務地> 46.6%

女性: 1位<勤務地> 67.1% 2位は<年収額> <休日休暇> で同率49.3%



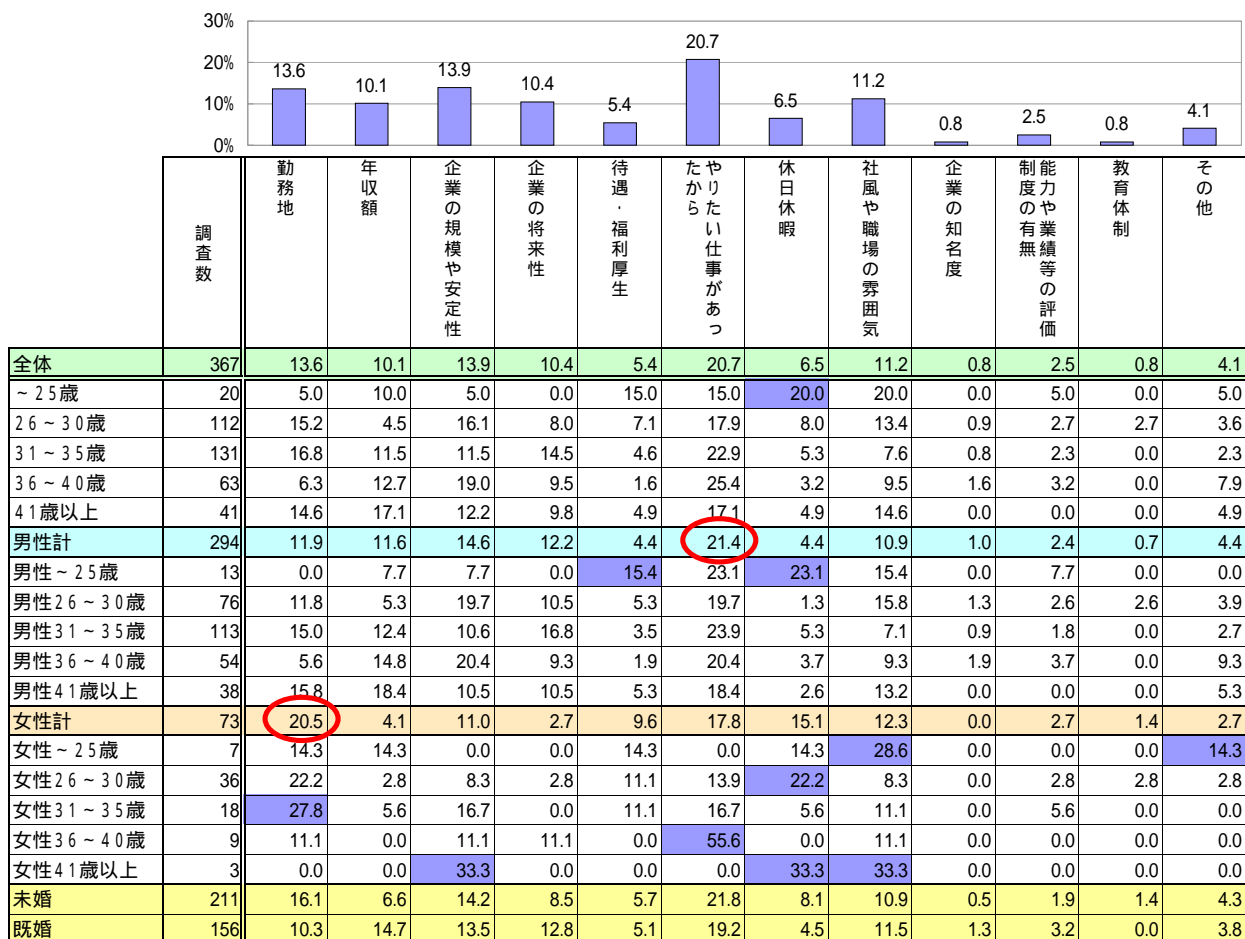
調査数	勤務地	年収額	企業の規模や安定性	企業の将来性	待遇・福利厚生	たやからたい仕事があつ	休日休暇	社風や職場の雰囲気	企業の知名度	能力や業績等の評価	教育体制	その他	
全体	367	50.7	49.6	48.0	39.8	37.1	36.2	35.4	33.5	16.1	12.3	10.4	4.9
～25歳	20	50.0	35.0	55.0	20.0	55.0	25.0	70.0	50.0	15.0	15.0	15.0	5.0
26～30歳	112	53.6	50.0	51.8	39.3	39.3	39.3	43.8	34.8	17.0	15.2	15.2	3.6
31～35歳	131	50.4	55.0	49.6	46.6	38.9	37.4	29.8	25.2	19.1	11.5	7.6	3.8
36～40歳	63	47.6	49.2	39.7	34.9	28.6	36.5	31.7	44.4	15.9	12.7	11.1	7.9
41歳以上	41	48.8	39.0	41.5	36.6	29.3	29.3	19.5	31.7	4.9	4.9	2.4	7.3
男性計	294	46.6	49.7	48.0	41.8	36.4	37.4	32.0	29.9	17.0	12.2	10.9	5.4
男性～25歳	13	38.5	23.1	53.8	23.1	61.5	30.8	69.2	46.2	23.1	7.7	15.4	0.0
男性26～30歳	76	43.4	51.3	55.3	42.1	35.5	43.4	32.9	32.9	18.4	18.4	15.8	3.9
男性31～35歳	113	49.6	56.6	47.8	49.6	38.9	39.8	31.0	21.2	18.6	9.7	8.8	4.4
男性36～40歳	54	46.3	46.3	40.7	33.3	31.5	31.5	33.3	40.7	18.5	14.8	13.0	9.3
男性41歳以上	38	47.4	39.5	42.1	36.8	28.9	28.9	18.4	28.9	5.3	5.3	2.6	7.9
女性計	73	67.1	49.3	47.9	31.5	39.7	31.5	49.3	47.9	12.3	12.3	8.2	2.7
女性～25歳	7	71.4	57.1	57.1	14.3	42.9	14.3	71.4	57.1	0.0	28.6	14.3	14.3
女性26～30歳	36	75.0	47.2	44.4	33.3	47.2	30.6	66.7	38.9	13.9	8.3	13.9	2.8
女性31～35歳	18	55.6	44.4	61.1	27.8	38.9	22.2	22.2	50.0	22.2	22.2	0.0	0.0
女性36～40歳	9	55.6	66.7	33.3	44.4	11.1	66.7	22.2	66.7	0.0	0.0	0.0	0.0
女性41歳以上	3	66.7	33.3	33.3	33.3	33.3	33.3	33.3	66.7	0.0	0.0	0.0	0.0
未婚	211	50.7	48.8	48.3	36.5	40.8	38.4	36.0	35.1	16.1	13.3	13.3	4.7
既婚	156	50.6	50.6	47.4	44.2	32.1	33.3	34.6	31.4	16.0	10.9	6.4	5.1

網掛けは全体より10ポイント以上高いもの
印は男性計・女性計それぞれのトップ

Q4-2. 転職先を選んだ際の最優先項目を教えてください。(単一回答)

Q4-1(複数回答)のソート順で表示

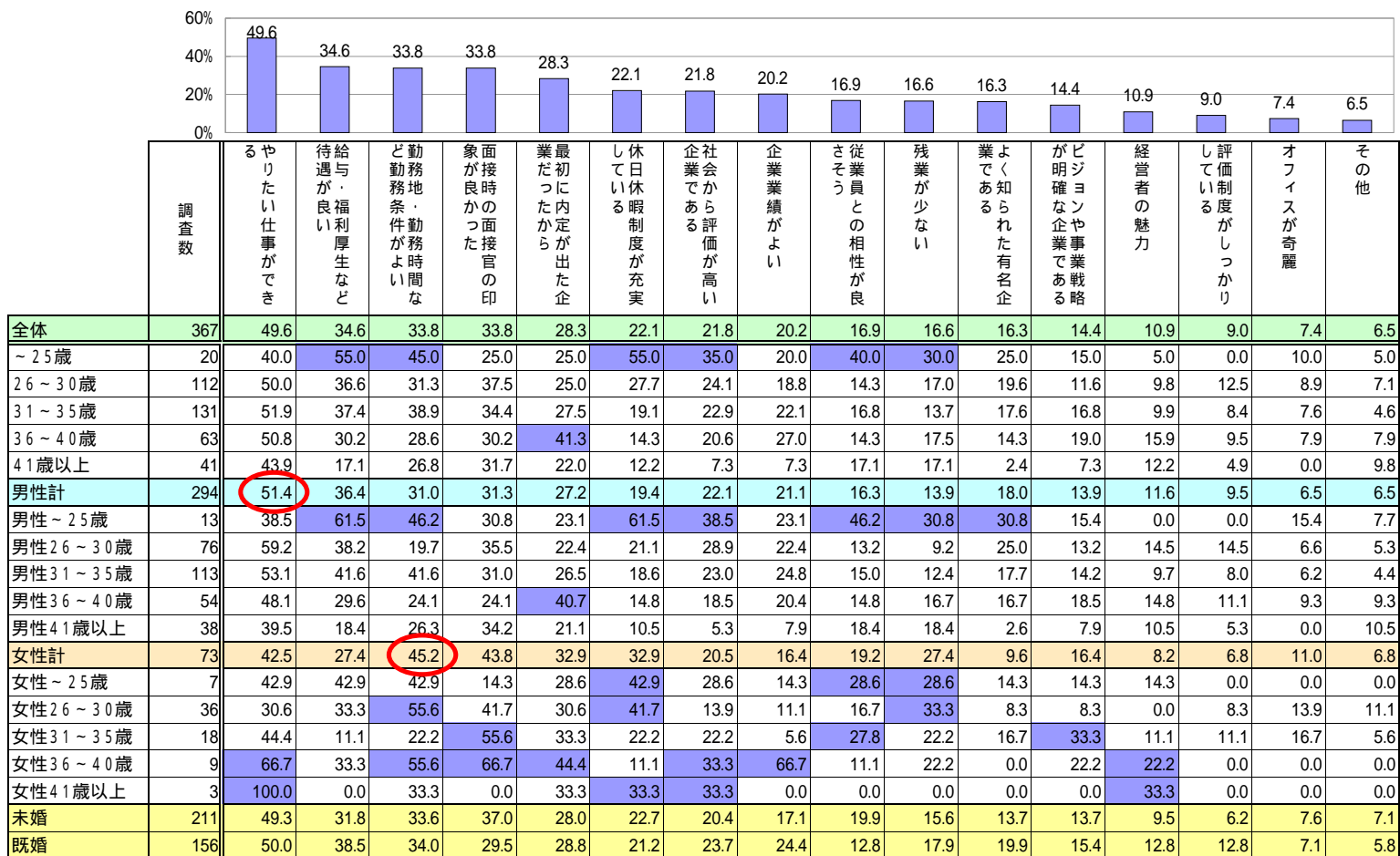
<やりたい仕事があったから>が最も多く20.7%。次いで<企業の規模や安定性>が13.9%。
 複数回答で最も多かった<勤務地>は13.6%で3位。
 男女別では、男性の最優先項目1位は<やりたい仕事があったから>で21.4%。女性の1位は<勤務地>で20.5%。



網掛けは全体より10ポイント以上高いもの
 印は男性計・女性計それぞれのトップ

Q5-1. 実際に転職した会社の<入社決め手>は何ですか？(複数回答)

<やりたい仕事ができる>が最も高く49.6%。次いで<給与・福利厚生など待遇が良い>が34.6%、
 <勤務地・勤務時間など勤務条件がよい>と<面接時の面接官の印象が良かった>が同率で33.8%。
 <勤務地・勤務時間など勤務条件がよい><面接時の面接官の印象が良かった><休日休暇制度が充実している>は、
 女性のほうが男性より12~14ポイントほど高い。

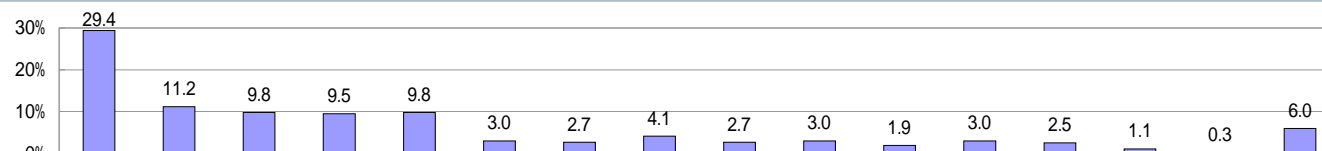


網掛けは全体より10ポイント以上高いもの
 印は男性計・女性計それぞれのトップ

Q5-2. 入社を決め手の中で、最も決め手となったことは？(単一回答)

Q5-1(複数回答)のソート順で表示

1位は<やりたい仕事ができる>で29.4%
 2位は<給与・福利厚生など待遇が良い>で11.2%
 3位は<勤務地・勤務時間など勤務条件がよい><最初に内定が出た企業だったから>で同率9.8%
 5位は<面接時の面接官の印象が良かった>で9.5%



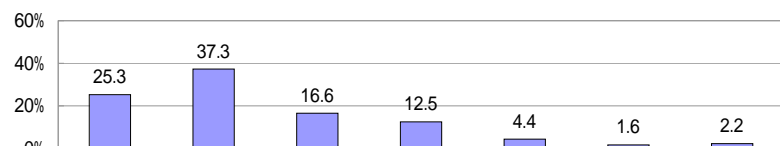
調査数	367	29.4	11.2	9.8	9.5	9.8	3.0	2.7	4.1	2.7	3.0	1.9	3.0	2.5	1.1	0.3	6.0
全体	367	29.4	11.2	9.8	9.5	9.8	3.0	2.7	4.1	2.7	3.0	1.9	3.0	2.5	1.1	0.3	6.0
～25歳	20	35.0	10.0	10.0	5.0	5.0	10.0	0.0	0.0	10.0	10.0	0.0	0.0	0.0	0.0	0.0	5.0
26～30歳	112	31.3	15.2	7.1	7.1	5.4	4.5	6.3	2.7	4.5	2.7	2.7	0.9	1.8	0.9	0.0	7.1
31～35歳	131	28.2	9.2	13.7	11.5	12.2	1.5	1.5	4.6	0.0	2.3	3.1	3.8	2.3	2.3	0.8	3.1
36～40歳	63	28.6	12.7	3.2	6.3	15.9	1.6	1.6	7.9	0.0	3.2	0.0	7.9	3.2	0.0	0.0	7.9
41歳以上	41	26.8	4.9	14.6	17.1	7.3	2.4	0.0	2.4	7.3	2.4	0.0	0.0	4.9	0.0	0.0	9.8
男性計	294	29.9	11.6	9.9	9.2	10.5	3.1	3.1	4.1	2.4	1.4	2.0	2.7	3.1	1.0	0.3	5.8
男性～25歳	13	38.5	15.4	15.4	0.0	0.0	15.4	0.0	0.0	7.7	0.0	0.0	0.0	0.0	0.0	0.0	7.7
男性26～30歳	76	35.5	14.5	3.9	9.2	5.3	3.9	7.9	2.6	3.9	0.0	2.6	1.3	2.6	1.3	0.0	5.3
男性31～35歳	113	30.1	9.7	14.2	9.7	12.4	1.8	1.8	5.3	0.0	0.9	3.5	2.7	2.7	1.8	0.9	2.7
男性36～40歳	54	25.9	14.8	3.7	3.7	18.5	1.9	1.9	5.6	0.0	3.7	0.0	7.4	3.7	0.0	0.0	9.3
男性41歳以上	38	21.1	5.3	15.8	18.4	7.9	2.6	0.0	2.6	7.9	2.6	0.0	0.0	5.3	0.0	0.0	10.5
女性計	73	27.4	9.6	9.6	11.0	6.8	2.7	1.4	4.1	4.1	9.6	1.4	4.1	0.0	1.4	0.0	6.8
女性～25歳	7	28.6	0.0	0.0	14.3	14.3	0.0	0.0	0.0	14.3	28.6	0.0	0.0	0.0	0.0	0.0	0.0
女性26～30歳	36	22.2	16.7	13.9	2.8	5.6	5.6	2.8	2.8	5.6	8.3	2.8	0.0	0.0	0.0	0.0	11.1
女性31～35歳	18	16.7	5.6	11.1	22.2	11.1	0.0	0.0	0.0	0.0	11.1	0.0	11.1	0.0	5.6	0.0	5.6
女性36～40歳	9	44.4	0.0	0.0	22.2	0.0	0.0	0.0	22.2	0.0	0.0	0.0	11.1	0.0	0.0	0.0	0.0
女性41歳以上	3	100.0	0.0	0.0	0.0	0.0	0.0	0.0	0.0	0.0	0.0	0.0	0.0	0.0	0.0	0.0	0.0
未婚	211	31.8	8.5	10.4	10.4	10.0	3.8	0.9	4.3	3.3	3.3	2.4	1.9	1.4	0.5	0.5	6.6
既婚	156	26.3	14.7	9.0	8.3	9.6	1.9	5.1	3.8	1.9	2.6	1.3	4.5	3.8	1.9	0.0	5.1

<その他>の具体的な回答
 年の近い社員との懇談の機会を設けて頂いた。(男性～25歳)
 誰に対しても誇らしげに教えられる社名・部署名であること(男性26～30歳)
 地域、社会貢献(男性31～35歳)
 育児との両立ができる。(女性31～35歳)
 面接のレスポンスがものすごく早かった。(男性36～40歳)

網掛けは全体より10ポイント以上高いもの
 印は男性計・女性計それぞれのトップ

Q6. 転職の際の具体的な年収へのこだわりを教えてください。(単一回答)

<現状維持でOK>が最も高く37.3%。次いで<特にこだわらなかった>が25.3%、
 <1～50万円の年収アップを希望した>が16.6%。
 <現状維持でOK>は、年齢層が上がるにつれて割合も高くなる。

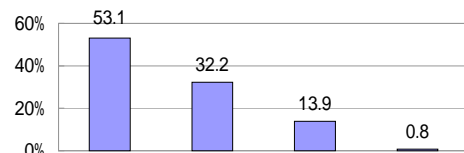


調査数	特にこだわらなかった	現状維持でOK	1～50万円の年収アップを希望した	50～100万円の年収アップを希望した	100～150万円の年収アップを希望した	150～200万円の年収アップを希望した	200万円以上の年収アップを希望した	
全体	367	25.3	37.3	16.6	12.5	4.4	1.6	2.2
～25歳	20	40.0	20.0	25.0	10.0	0.0	0.0	5.0
26～30歳	112	27.7	32.1	24.1	10.7	3.6	0.9	0.9
31～35歳	131	22.9	40.5	16.0	13.0	6.1	1.5	0.0
36～40歳	63	17.5	41.3	9.5	15.9	3.2	4.8	7.9
41歳以上	41	31.7	43.9	4.9	12.2	4.9	0.0	2.4
男性計	294	25.2	36.7	15.6	12.6	5.4	1.7	2.7
男性～25歳	13	61.5	15.4	7.7	7.7	0.0	0.0	7.7
男性26～30歳	76	26.3	30.3	22.4	13.2	5.3	1.3	1.3
男性31～35歳	113	22.1	38.1	18.6	12.4	7.1	1.8	0.0
男性36～40歳	54	16.7	42.6	11.1	13.0	3.7	3.7	9.3
男性41歳以上	38	31.6	44.7	2.6	13.2	5.3	0.0	2.6
女性計	73	26.0	39.7	20.5	12.3	0.0	1.4	0.0
女性～25歳	7	0.0	28.6	57.1	14.3	0.0	0.0	0.0
女性26～30歳	36	30.6	36.1	27.8	5.6	0.0	0.0	0.0
女性31～35歳	18	27.8	55.6	0.0	16.7	0.0	0.0	0.0
女性36～40歳	9	22.2	33.3	0.0	33.3	0.0	11.1	0.0
女性41歳以上	3	33.3	33.3	33.3	0.0	0.0	0.0	0.0
未婚	211	29.4	33.2	18.5	12.3	4.3	1.4	0.9
既婚	156	19.9	42.9	14.1	12.8	4.5	1.9	3.8

網掛けは全体より10ポイント以上高いもの
 印は男性計・女性計それぞれのトップ

Q7. 転職した会社の内定時に提示された年収について教えてください。(単一回答)

<前職よりは上がった>が53.1%。
 但し、年齢層別に見ると41歳以上で<前職よりは上がった>は29.3%。
 40歳以下のすべての年齢層で、<前職よりは上がった>が50%を超えている。

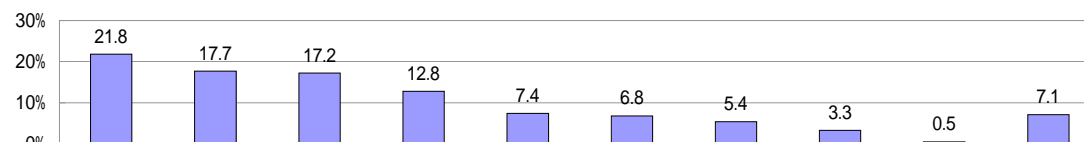


	調査数	前職よりは上がった	前職よりは下がった	前職と同じ	覚えていない
全体	367	53.1	32.2	13.9	0.8
～25歳	20	65.0	20.0	15.0	0.0
26～30歳	112	56.3	31.3	11.6	0.9
31～35歳	131	55.7	31.3	12.2	0.8
36～40歳	63	54.0	27.0	19.0	0.0
41歳以上	41	29.3	51.2	17.1	2.4
男性計	294	54.8	30.3	14.3	0.7
男性～25歳	13	61.5	23.1	15.4	0.0
男性26～30歳	76	60.5	25.0	14.5	0.0
男性31～35歳	113	58.4	28.3	12.4	0.9
男性36～40歳	54	55.6	27.8	16.7	0.0
男性41歳以上	38	28.9	52.6	15.8	2.6
女性計	73	46.6	39.7	12.3	1.4
女性～25歳	7	71.4	14.3	14.3	0.0
女性26～30歳	36	47.2	44.4	5.6	2.8
女性31～35歳	18	38.9	50.0	11.1	0.0
女性36～40歳	9	44.4	22.2	33.3	0.0
女性41歳以上	3	33.3	33.3	33.3	0.0
未婚	211	53.6	34.1	10.9	1.4
既婚	156	52.6	29.5	17.9	0.0

網掛けは全体より10ポイント以上高いもの
 印は男性計・女性計それぞれのトップ

Q8. 転職で最も苦労したことを教えてください。(単一回答)

<自分の希望に見合う求人が少なかった>が21.8%。次いで<自分の条件に合う求人が少なかった>が17.7%、
 <転職活動のための時間の捻出が難しかった>が17.2%。
 <自分の条件に合う求人が少なかった>では、26歳以上の層では年齢層が上がるにつれて、割合が高くなっている。



調査数	自分の希望に見合う求人が少なかった	自分の条件に合う求人が少なかった	転職活動のための時間の捻出が難しかった	予想より時間が掛かった	活動の順番やコツがわからなかった	前職からの引止めが会社からの引止め	自分の適職がわからなかった	相談相手がいなかった	転職先(家族など)への意向が周知	その他	
全体	367	21.8	17.7	17.2	12.8	7.4	6.8	5.4	3.3	0.5	7.1
～25歳	20	20.0	15.0	25.0	5.0	10.0	10.0	5.0	5.0	0.0	5.0
26～30歳	112	17.0	12.5	22.3	12.5	10.7	7.1	7.1	0.9	0.0	9.8
31～35歳	131	26.0	16.8	18.3	8.4	6.1	4.6	8.4	5.3	0.8	5.3
36～40歳	63	22.2	22.2	9.5	20.6	3.2	11.1	0.0	3.2	1.6	6.3
41歳以上	41	22.0	29.3	7.3	19.5	7.3	4.9	0.0	2.4	0.0	7.3
男性計	294	22.1	18.7	18.7	13.6	6.5	5.4	4.4	3.4	0.7	6.5
男性～25歳	13	23.1	15.4	23.1	7.7	7.7	7.7	7.7	7.7	0.0	0.0
男性26～30歳	76	14.5	15.8	27.6	11.8	10.5	6.6	3.9	0.0	0.0	9.2
男性31～35歳	113	26.5	15.0	21.2	8.8	5.3	3.5	8.0	6.2	0.9	4.4
男性36～40歳	54	22.2	24.1	7.4	22.2	3.7	9.3	0.0	1.9	1.9	7.4
男性41歳以上	38	23.7	28.9	7.9	21.1	5.3	2.6	0.0	2.6	0.0	7.9
女性計	73	20.5	13.7	11.0	9.6	11.0	12.3	9.6	2.7	0.0	9.6
女性～25歳	7	14.3	14.3	28.6	0.0	14.3	14.3	0.0	0.0	0.0	14.3
女性26～30歳	36	22.2	5.6	11.1	13.9	11.1	8.3	13.9	2.8	0.0	11.1
女性31～35歳	18	22.2	27.8	0.0	5.6	11.1	11.1	11.1	0.0	0.0	11.1
女性36～40歳	9	22.2	11.1	22.2	11.1	0.0	22.2	0.0	11.1	0.0	0.0
女性41歳以上	3	0.0	33.3	0.0	0.0	33.3	33.3	0.0	0.0	0.0	0.0
未婚	211	21.8	16.6	18.5	10.9	9.5	6.6	6.2	3.3	0.5	6.2
既婚	156	21.8	19.2	15.4	15.4	4.5	7.1	4.5	3.2	0.6	8.3

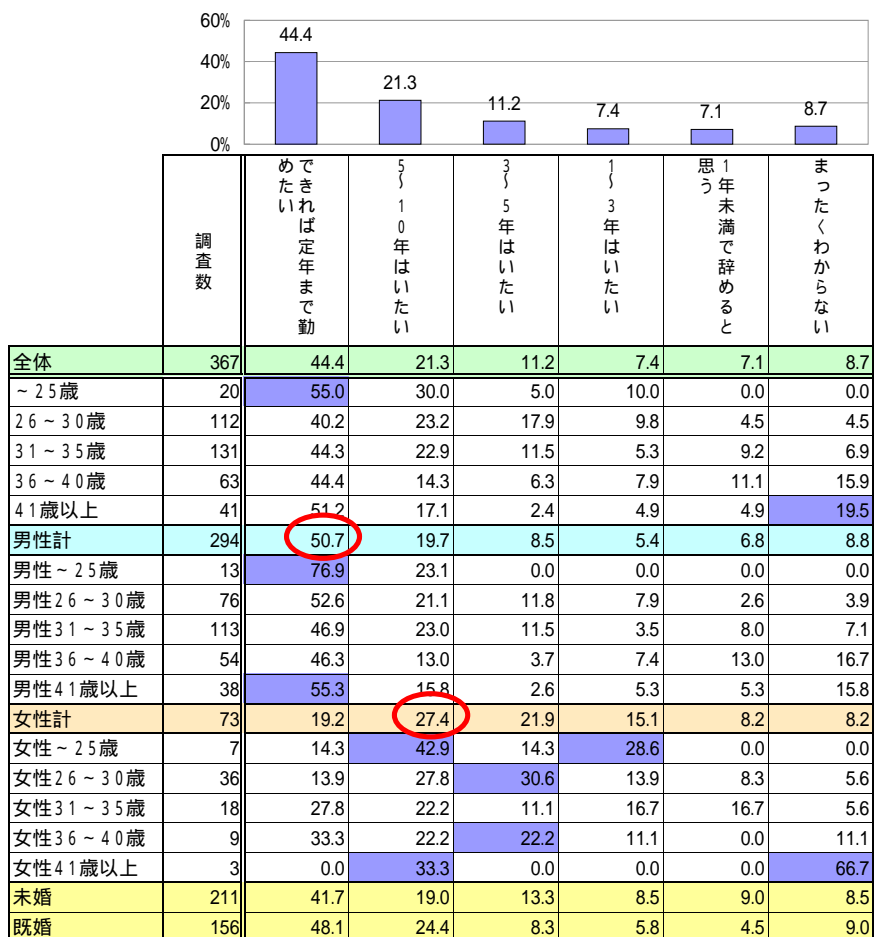
<その他>の具体的な回答

- 異業界転職だったので中々面接をしてもらえなかった。(男性26～30歳)
- 退職してからの転職だったので、精神的に不安であった。(男性26～30歳)
- 面接のために休みを取得すること(男性26～30歳)
- 第一希望の企業に受からなかった。(男性31～35歳)
- 選考が進むにつれて、「これで良かったのか?」と不安な部分があった。(男性36～40歳)
- 面接まで進んだ企業があまりにも少なかった。(男性41～45歳)

網掛けは全体より10ポイント以上高いもの
 印は男性計・女性計それぞれのトップ

Q9. 今回入社した会社に何年在籍すると思いますか。(単一回答)

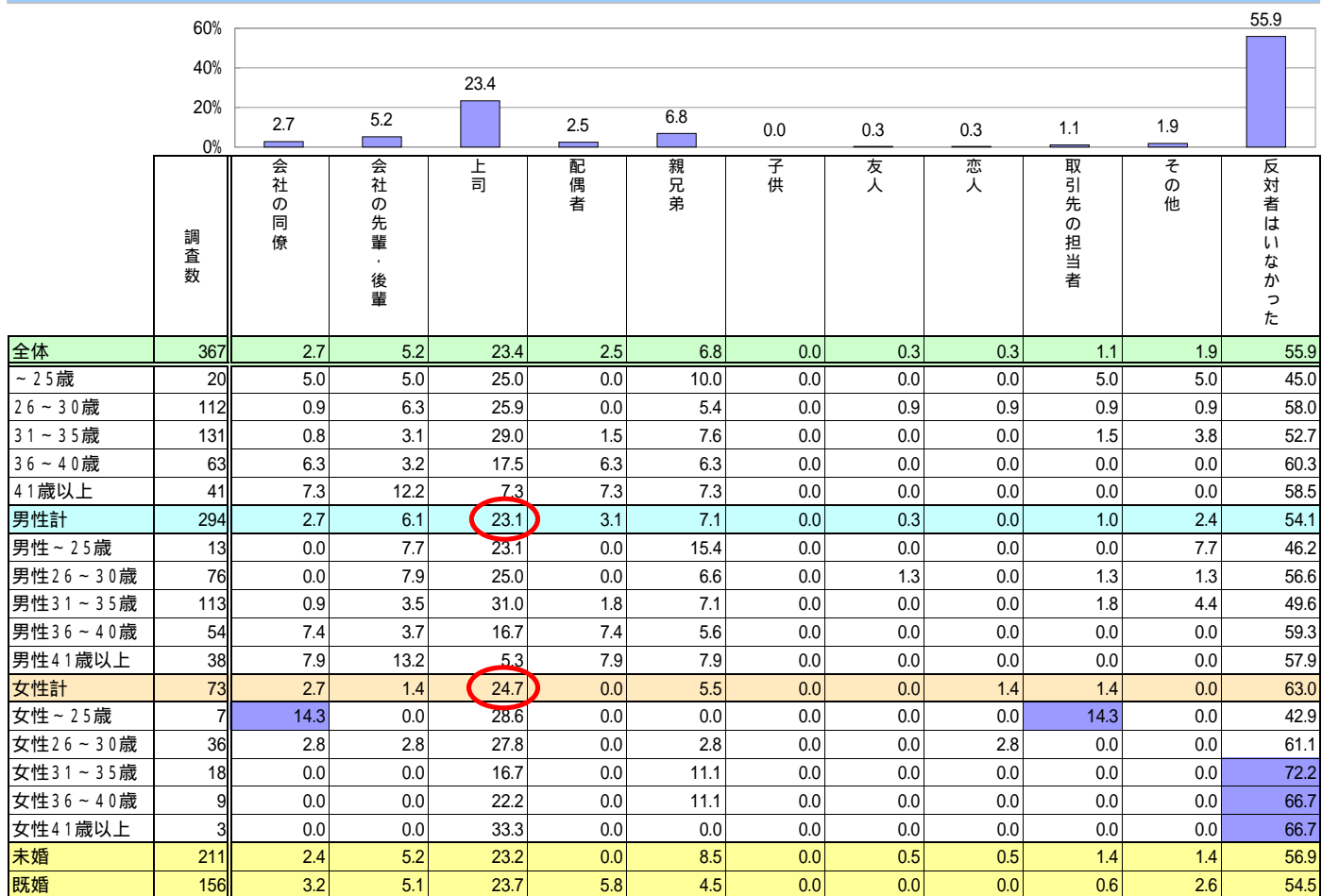
<できれば定年まで勤めたい>が最も多く44.4%。次いで<5～10年はいたい>が21.3%、<3～5年はいたい>が11.2%。男性の半数が<できれば定年まで勤めたい>を選んでいる。



網掛けは全体より10ポイント以上高いもの
印は男性計・女性計それぞれのトップ

Q10. あなたの転職に最も反対した人を教えてください。(単一回答)

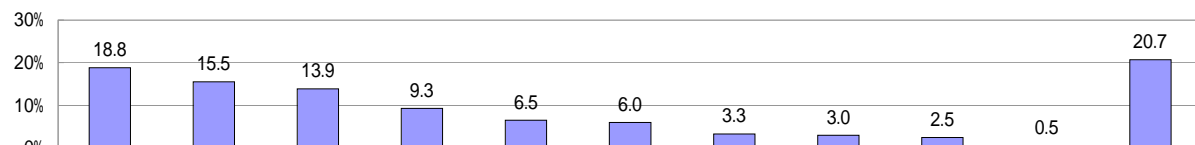
反対した人の中で最も高かったのは<上司>で、男女ともに20%を超えている。
 <反対者はいなかった>が55.9%と半数以上。



網掛けは全体より10ポイント以上高いもの
 印は男性計・女性計それぞれの「反対者」の中でのトップ

Q11. 面接において、最も改めて欲しいことを教えてください。(単一回答)

<緊張感が高い圧迫面接>が18.8%。次いで<面接結果の通知が遅い>が15.5%、
 <配属先に関する説明が無い>が13.9%。
 全体および男性計では3位の<配属先に関する説明が無い>は、女性計でみると19.2%でトップ。



調査数	緊張感が高い圧迫面接	面接結果の通知が遅い	配属先に関する説明が無い	面接官側からの自己紹介が無い	携帯電話使用・喫煙・足音など	事前に送付した履歴書・職務経歴書を読まない	プライベートに関する質問をする	面接の開始時間が守られない	個人情報の漏洩が心配	面接官の服装がルーズ(ネクタイなど)	その他	
全体	367	18.8	15.5	13.9	9.3	6.5	6.0	3.3	3.0	2.5	0.5	20.7
～25歳	20	10.0	5.0	25.0	10.0	15.0	5.0	5.0	0.0	0.0	0.0	25.0
26～30歳	112	18.8	10.7	15.2	10.7	7.1	3.6	6.3	2.7	3.6	0.9	20.5
31～35歳	131	21.4	21.4	10.7	7.6	6.9	6.9	1.5	2.3	2.3	0.8	18.3
36～40歳	63	17.5	14.3	15.9	12.7	4.8	6.3	3.2	6.3	1.6	0.0	17.5
41歳以上	41	17.1	17.1	12.2	4.9	2.4	9.8	0.0	2.4	2.4	0.0	31.7
男性計	294	21.1	15.6	12.6	9.5	6.8	6.1	1.7	3.1	2.4	0.7	20.4
男性～25歳	13	15.4	0.0	23.1	7.7	23.1	7.7	0.0	0.0	0.0	0.0	23.1
男性26～30歳	76	23.7	13.2	10.5	14.5	6.6	2.6	3.9	3.9	2.6	1.3	17.1
男性31～35歳	113	23.9	18.6	10.6	7.1	8.0	7.1	0.9	1.8	2.7	0.9	18.6
男性36～40歳	54	16.7	14.8	18.5	11.1	3.7	5.6	1.9	7.4	1.9	0.0	18.5
男性41歳以上	38	15.8	18.4	10.5	5.3	2.6	10.5	0.0	0.0	2.6	0.0	34.2
女性計	73	9.6	15.1	19.2	8.2	5.5	5.5	9.6	2.7	2.7	0.0	21.9
女性～25歳	7	0.0	14.3	28.6	14.3	0.0	0.0	14.3	0.0	0.0	0.0	28.6
女性26～30歳	36	8.3	5.6	25.0	2.8	8.3	5.6	11.1	0.0	5.6	0.0	27.8
女性31～35歳	18	5.6	38.9	11.1	11.1	0.0	5.6	5.6	5.6	0.0	0.0	16.7
女性36～40歳	9	22.2	11.1	0.0	22.2	11.1	11.1	11.1	0.0	0.0	0.0	11.1
女性41歳以上	3	33.3	0.0	33.3	0.0	0.0	0.0	0.0	33.3	0.0	0.0	0.0
未婚	211	18.5	14.7	12.8	7.1	7.1	6.6	5.2	3.8	3.3	0.9	19.9
既婚	156	19.2	16.7	15.4	12.2	5.8	5.1	0.6	1.9	1.3	0.0	21.8

網掛けは全体より10ポイント以上高いもの
 印は男性計・女性計それぞれのトップ(その他を除く)

<その他>の具体的な回答

募集時の採用内容が面接時に異なっていることが多い。(女性21～25歳)

誘導系の質問。面接する意味がない。(男性26～30歳)

当たり前の質問はほどほどにして、本音の転職理由を聞いてほしい。(男性26～30歳)

結果の通知がないこと(女性26～30歳)

就活の時に強く思ったのが番号非通知での電話(女性26～30歳)

「明日、面接に来てくれ」などの突然の呼び出し(男性31～35歳)

給与や福利厚生などの条件が内定後知らされた。(男性31～35歳)

平日営業時間以外の面接日を設けていない。(男性36～40歳)

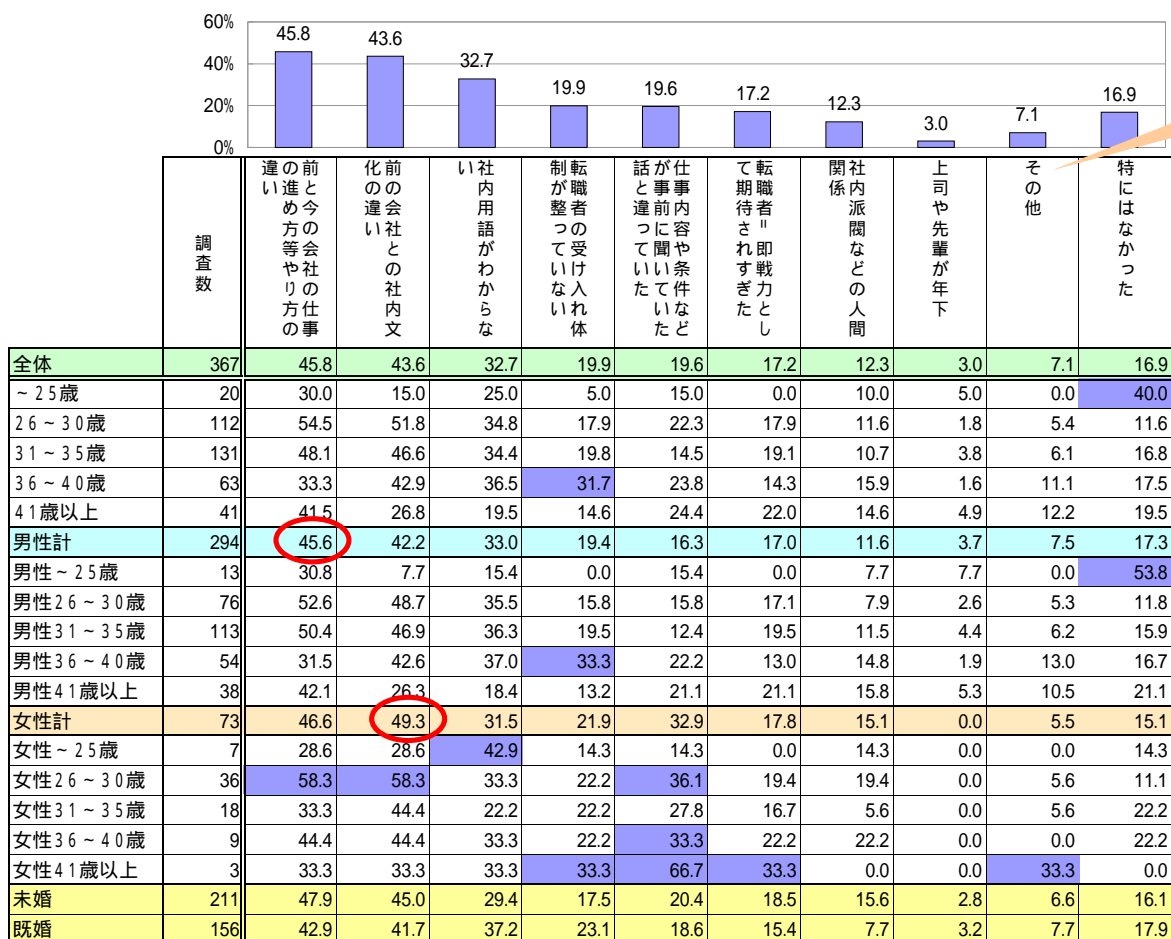
面接の窓口が分かりにくい。(男性41～45歳)

公共交通機関が使える、時間調整が容易な場所での面接を希望。(男性41～45歳)

面接官がいいことしか言わない。(男性46～50歳)

Q12. 転職後にとまどったことを教えてください。(複数回答)

<前と今の会社の仕事の進め方等やり方の違い>が最も多く45.8%。
次いで<前の会社との社内文化の違い>が43.6%、<社内用語がわからない>が32.7%。



網掛けは全体より10ポイント以上高いもの
印は男性計・女性計それぞれのトップ

<その他>の具体的な回答

残業が申請式で、なかなか申請できる雰囲気ではない。(男性26～30歳)

研修で半年間も地方にとばされた。(男性26～30歳)

IT環境が悪くデータ分析ができない。(女性26～30歳)

仕事が全くなかった。(男性31～35歳)

作業環境が悪い。(男性31～35歳)

仕事が個人の力量に左右される。(男性31～35歳)

出勤時間が早すぎる(男性31～35歳)

体質、考え方が古い。(男性31～35歳)

理念を強制される。(男性36～40歳)

少ない研修で、いきなり実戦に投入された。(男性36～40歳)

コンプライアンス意識の違い(男性36～40歳)

オーナーファミリーとの接し方(男性41～45歳)