

# 重要文化財・旧奈良監獄を舞台に、デザインとアートが放つ「自由」への問い 「奈良監獄ミュージアム by 星野リゾート」が4月27日（月）オープン

## 乃村工藝社は内装・展示の設計・施工を担当しました



画像提供：奈良監獄ミュージアム by 星野リゾート

乃村工藝社は、重要文化財「旧奈良監獄」の保存活用事業として、2026年4月27日（月）に奈良県・奈良市に開館した「奈良監獄ミュージアム by 星野リゾート」において内装・展示の設計・施工を担当しました。ミュージアムのコンセプトは「美しき監獄からの問いかけ」。日本の近代化の象徴として建築された明治五大監獄\*1。その中で唯一、全貌が遺る貴重な文化財が、新たなミュージアムへと生まれ変わります。

奈良監獄ミュージアムは世界的クリエイターと共に、監獄という特異な空間を通じて、日本の行刑の歴史と監獄という社会をひもとき、「自由ってなんだろう」など本質的なテーマから、来館者一人ひとりの人生観に「問い」を投げかけます。赤レンガと共に紡がれてきた歴史を知るだけでなく、ルールに制限された受刑者の暮らしを辿る展示や、刑務所の現実から着想を得たアートが深く語りかける。当たり前前の日常を揺さぶる、かつてない新たな体験を提供します。旧奈良監獄の敷地内では、奈良監獄ミュージアムと付帯のホテル事業が展開されます。ミュージアムは、第三寮や看守所など、当時の状態を残した「保存エリア」に加え、三つの展示棟、また、カフェとショップが併設された「展示エリア」に分かれています。

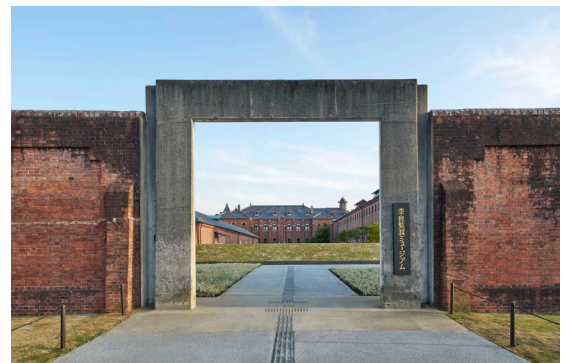
\*1：明治五大監獄：明治期に竣工された五つの監獄のこと。1901年に建築がスタートした旧奈良監獄を皮切りに、「長崎監獄」、「金沢監獄」、「千葉監獄」、「鹿児島監獄」が次々と竣工された

### 旧奈良監獄とは

旧奈良監獄は、1908年に近代化を目指した国の一大プロジェクトとして誕生しました。設計者は、数多くの裁判所や監獄の建築に関わった山下啓次郎（けいじろう）氏です。1946年には「奈良少年刑務所」と改名し、社会復帰や更生を目指す矯正施設として貢献しました。その後、歴史的価値と美しい建築の意匠が高く評価され、2017年に、国の重要文化財に指定されています。

### コンセプトは「美しき監獄からの問いかけ」

奈良監獄ミュージアムは、歴史展示にとどまらずデザインやアートを通じて監獄を語り、来館者が自らの生き方や価値観を考えるきっかけを提供するミュージアムを目指します。美しい赤レンガ建築と共に紡がれてきた歴史と対峙し、規律に支配された空間や時間から「問い」を受ける。来館者自身が想像を広げ、日々の生活と重ねながら「自由」について捉え直す。当たり前前の日常を揺さぶる美しき監獄ミュージアムです。



荘厳な監獄建築が迎えるミュージアムゲート

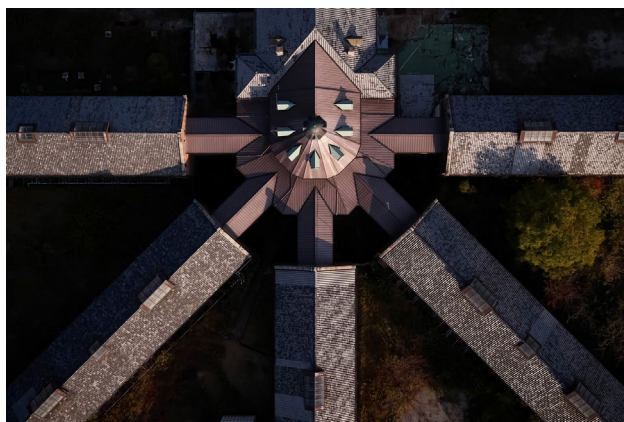
画像提供：奈良監獄ミュージアム by 星野リゾート

### 奈良監獄ミュージアムの4つの特徴

#### 1. 壮大な建築を辿り、明治の精神に触れる「美しき監獄」

明治政府が監獄施設の近代化を目指し、設計・建設した5つの監獄「明治五大監獄」のうち、旧奈良監獄は、唯一全貌を残します。中央看守所から放射状に舎房\*2が伸びる「ハヴィランド・システム」やイギリス積みの赤レンガ壁など、当時から残る意匠と機能性を兼ね備えた建築美を公開します。「保存エリア」となる全96室の独居房が連なる「第三寮」は、ヴォールト状の天井や高い場所に設けられた窓から自然光が差し込み人権への配慮がうかがえます。視察窓を備えた重厚な木製扉に堅牢（けんろう）な鍵、近代監獄の面影とその場の空気感を直接肌で感じることができます。

\*2：独居房・雑居房といった居室の総称



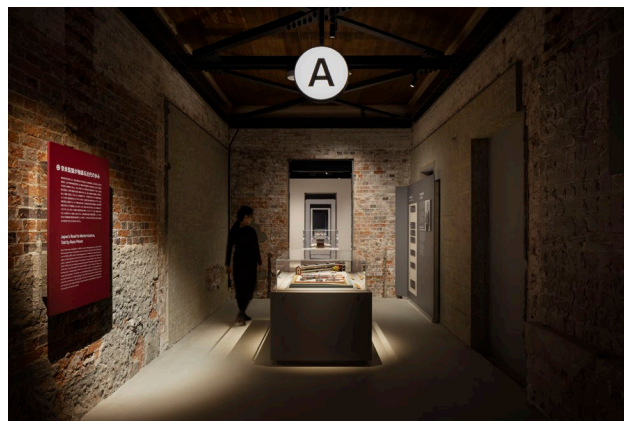
ハヴィランド・システム

画像提供：奈良監獄ミュージアム by 星野リゾート

#### 2. 多様な視点からの問いかけを巡らせる展示

##### 展示エリア【A棟】「歴史と建築」／赤レンガが紡ぐ行刑の歩みを知る

8つの展示室で奈良監獄の歩みを日本の行政制度と共に紹介します。明治政府は、不平等条約改正を見据え、諸外国に法治国家として認められるため、人権を重んじる監獄を目指しました。展示では、その一大プロジェクトを担った設計者の山下啓次郎氏の足跡や、中央看守所から全容を見渡す構造と当時の先進技術が集結した構造について、1/420の再現模型で知ることができます。耐火性と耐久性を重視したレンガで造られた奈良監獄は、職人の指導下で受刑者自らが製造・積み上げたもので、1906年だけで延べ15万人以上がこの大事業に携わりました。その後の「奈良少年刑務所」時代には、日本初の総合訓練施設として職業訓練だけでなく、高校通信制課程が導入され、受刑者は「生徒」と呼ばれていました。地域住民向けの「若草理容室」やスポーツ交流など、社会との接点が数多く設けられています。A棟では、当時の作業やレクリエーションの様子を、イラストや写真で展示しています。

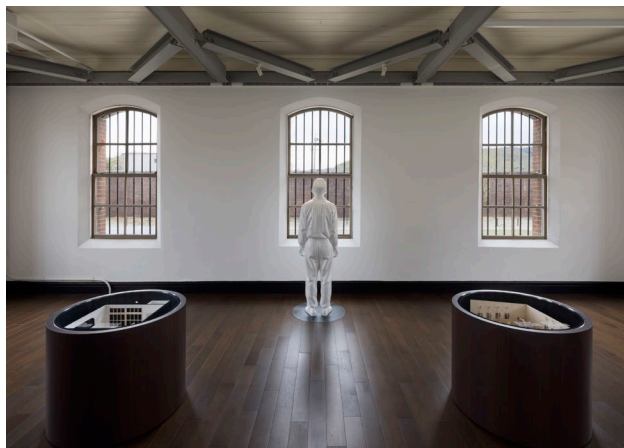


##### 展示室A-1 重要文化財 旧奈良監獄

A棟のプロローグ。歴史の記憶が刻まれた赤レンガの建築空間に、行刑の歩みや建築的特徴についての情報を重ねて見せます。

##### 展示エリア【B棟】「規律と暮らし」／受刑者の日常から「自由」を問う

刑務所という特殊な社会での生活を「規律」「食事」「衛生」「作業」「更生」「お金」「自由」7つのテーマをデザインを通じて紹介します。「規律」は、起床から就寝、布団の畳み方に至るまで厳格なルールが定められた様子を展示で紹介。「食事」では、全国の刑務所の個性が現れる献立や食器を展示。「衛生」は、受刑者は清潔を保つこともルールとされ、「トイレに行くには。」「入浴時間は。」など、決められた時間に定められた方法で身を清めた様子をグラフィカルに紹介しています。管理された刑務所での生活をたどるうちに、分刻みのスケジュールや固定観念にしばられる現代の生き方に気づき、「自分は本当に自由か」の問いを提供します。

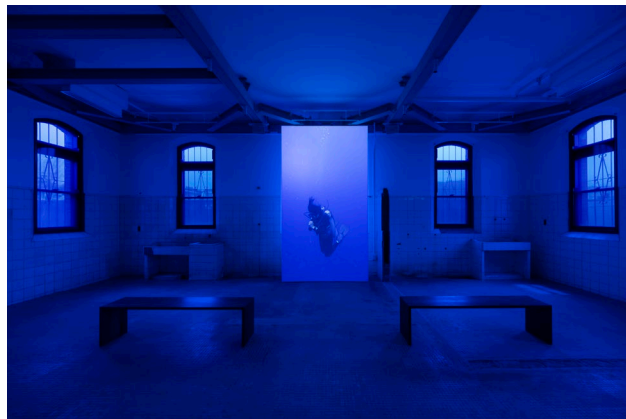


##### 展示室B-7 自由

B棟のエピローグ。柔らかな自然光が注ぐ旧監房の中、シーンジオラマ等の手法で、改めて自由の意味を考えるきっかけとなる展示を行います。

### 展示エリア【C棟】「監獄とアート」／感性を揺さぶり、 当たり前の日常をアップデートする

かつての医務所を改装したC棟では、「罪と罰」「時間と命」といった普遍的なテーマのもと、5組のアーティスト作品と受刑者による刑務所アートを展示。アートが投げかける鋭い問いに触れることで、鑑賞者の感性を揺さぶり、日常を捉える視点をアップデートするきっかけを提供してくれます。また、展示の締めくくりとなる「むすびの部屋」では、アーティストや身近な人へ言葉を届ける「プリズンポストカードプロジェクト」を実施しています。



#### 展示室C-2 海の中に祈りを溶かす／キュンチョメ

フィルター越しに差し込む自然光がかつての医務室を青く染め上げ、空間全体で作品コンセプトを表現します。

### 3.余韻に浸る ミュージアムカフェ&ショップ

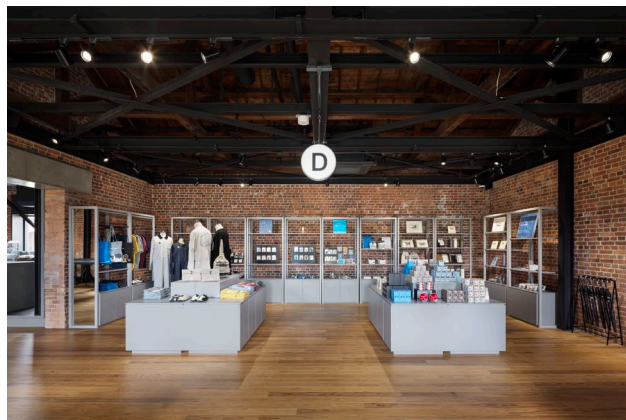


#### 赤レンガをモチーフにした、レンガカレーパン

ミュージアムカフェのおすすめは、赤レンガをモチーフにしたカレーパンとご当地ソーダです。明治の洋食文化を映したカレーは、少年刑務所時代に人気のメニューでした。赤レンガの先に広がる空や庭園を眺めながら、思索を深める時間を過ごせます。

\*ミュージアムショップ&カフェの利用はミュージアムの入場者限定

画像提供：奈良監獄ミュージアム by 星野リゾート



#### ミュージアムショップ

建築美を収めたポストカードや雑貨、アパレルなど、オリジナルアイテムが充実。また、全国の刑務所作業製品を紹介するギャラリーも併設しています。アートディレクター佐藤卓氏がデザインの視点で選りすぐった逸品の数々は、実際に購入することも可能です。

### 4.世界的クリエイター陣による「構想とデザイン」

奈良監獄ミュージアムは、星野リゾートが手掛ける初のミュージアム事業です。監獄という特異なテーマを深く掘り下げるにあたり、世界で活躍するクリエイターが参画されました。

#### 監修クリエイター

##### ■アートディレクター：

##### 佐藤卓／TSDO

東京藝術大学デザイン科卒業、同大学院修了。「ロケットシリトルガム」「明治おいしい牛乳」など企業のCIを中心に活動。NHKEテレ「デザインあ」の総合指導。毎日デザイン賞、芸術選奨文部科学大臣賞、紫綬褒章他受賞。

##### ■Museography Supervisor：

##### Adrien Gardère (アドリアン・ガルデル)

トロントのアガ・カーンミュージアム(設計:横文彦氏)や、ルーヴル美術館ランス別館(設計:SANAA)、ロンドンのロイヤル・アカデミー(設計:デヴィッド・チッパーフィールド氏)など、世界13か所以上の美術館の常設展示デザインを手がける。

#### 空間デザイン

# nora

noraは、展示体験・ブランド体験を主軸とした乃村工藝社のデザインチームです。展示起点で発想する体験・空間づくりを専門としながら、幅広い領域でプロジェクトに参画します。

情報デザインとインテリアデザインを融合し、カタチづくりにとどまらない本質的な体験価値の創出を追求します。

「日本空間デザイン賞2025」KUKAN OF THE YEAR、  
「ディスプレイ産業賞2019」大賞ほか多数受賞。

公式Instagram：@nora\_design\_official

[https://www.instagram.com/nora\\_design\\_official](https://www.instagram.com/nora_design_official)

### 施設概要

施設名	奈良監獄ミュージアム by 星野リゾート	
オープン日	2026年4月27日（月）	
所在地	奈良県奈良市般若寺町18	
営業時間	9:00 ～ 17:00(最終入館 16:00)	
定休日	なし ※メンテナンス等の休館がある場合はサイトにてお知らせします	
料金	大人：海外在住者 3,500円 日本在住者 2,500円 奈良県在住者 2,000円 学生／子供：大学生・高校生 1,500円 小・中学生 700円 未就学児 無料 障がい者手帳をお持ちの方と介助者1名まで：各700円 ※ 入館時、居住地の確認できるものを確認する場合がございます ※ 障がい者手帳をお持ちの方は、入館時に窓口でご提示ください	
アクセス	直通バスで「奈良監獄ミュージアム前」下車徒歩1分 近鉄奈良駅より18分／JR奈良駅より25分	
公式ホームページ	<a href="https://hoshinoresorts.com/nara-prison-museum/ja/">https://hoshinoresorts.com/nara-prison-museum/ja/</a>	
チケット販売	<a href="https://www.asoview.com/channel/tickets/xxGOcN2Deg/">https://www.asoview.com/channel/tickets/xxGOcN2Deg/</a>	
建築面積	1,860㎡	
延床面積	2,463㎡	
敷地面積	100,478.80㎡（星のや奈良監獄を含む）	
担当領域	耐震対策工事 技術指導	文化財保存計画協会
	耐震対策工事 設計監理（総括）	安井建築設計事務所
	耐震対策工事 設計監理（耐震補強）	飯島建築事務所
	ランドスケープデザイン	オンサイト計画設計事務所
	耐震対策工事 工事請負	戸田建設株式会社（大阪支店）
	内装、展示設計・施工	乃村工藝社

## 株式会社 乃村工藝社

1892年創業。空間創造によって人々に「歓びと感動」を届けることをミッションに、商業施設、ホテル、企業PR施設、ワークプレイス、博覧会、博物館などの企画、デザイン、設計、施工から運営管理までを手掛ける空間の総合プロデュース企業。グループ全体では、全国11拠点・海外9拠点、国内外7つのグループ会社で事業展開しています。